

În campania arheologică din anul 1981, pe Șantierul arheologic Sucidava-Celei, s-au efectuat cercetări în sectorul „Așezarea civilă” și în sectorul „Cetatea romano-bizantină”¹ au fost:

Obiectivele, mai importante, urmărite de colectivul științific în sectorul „Cetatea romano-bizantină”¹ au fost:

I. Continuarea cercetărilor în „tellul” aparținând orînduirii comunei primitive, aflat în colțul sud-vestic al cetății.

II. Cercetarea nivelurilor de locuire dacică din colțul sud-estic al cetății.

III. Continuarea cercetărilor în zona de la vest de basilică paleobizantină.

IV. Redezvelirea și consolidarea hypocaustului descoperit în anul 1958.

V. Consolidarea unor complexe de zidărie amenințate de distrugeri.

*

I. În zona „tellului” din colțul sud-vestic al cetății au continuat cercetările în secțiunea IV (22,0 × 4,0 m) deschisă în anul 1976. S-au executat săpături numai spre peretele de vest al secțiunii IV pe o lungime de 12,00 m și o lățime de 1,50 m.

În zona cercetată, la adîncimea de — 1,70 m au fost identificate urmele unei locuințe (nr. 13) care a fost distrusă, în partea centrală și vestică, pe o lungime de 7,00 m, săpături mai vechi. Este o locuință de suprafață cu pereții din pari împlețiți cu nuiele, lipiți cu chirpic și cu acoperișul susținut de pari ale căror gropi au fost identificate pe podeaua locuinței. Podeaua, lucrată din lut galben gros de 0,10—0,15 m, avea o ușoară inclinare dinspre nord spre sud. Vatra, distrusă de vechile săpături, era plasată în zona centrală a locuinței. În interiorul locuinței se afla și groapa menajeră a acesteia, umplută cu solzi de pește, cochilii de scoici, fragmente de ceramică și cenușe. În apropierea vetrei s-au găsit: o „cuvă” din lut galben, zece cănițe din lut ars, de tip „askos” (fig. 2), o rișnită și o cantitate apreciabilă de semințe de in și boabe de grâu carbonizate, amestecate cu mici fragmente de piine². Locuința aparține, stratigrafic, nivelului 2 d al „tellului”

¹ Rezultatele din sectorul „Așezarea civilă” (necropola *extra muros*) vor fi comunicate, separat, de Gh. Popilian.

² Determinările au fost făcute în laborator de Marin Cîrciumaru.

de la Sucidava, respectiv fazei de început a culturii Celei din perioada de trecere de la neolitic la epoca bronzului.

Groapa menajeră a locuinței nr. 13 era suprapusă de fundurile a două „cuve” din lut galben care au aparținut unei locuințe aflată în nivelul, superior, 2 c. Într-una din aceste „cuve” s-au găsit patru greutatea din lut, pentru războiul de țesut vertical, de formă piramidală.

În caroul 5 al secțiunii IV, în apropierea laturii de nord a locuinței nr. 13, au fost descoperite resturile unui cuptor pentru copt piine. Vatra cuptorului, din lut galben, în formă de potcoavă (dimensiuni 0,80 × 0,68 m) avea o substrucție din pietre mărunte. Bolta cuptorului, în formă de calotă sferică înaltă de 0,18 m, era cotlonită în depunerile 2 d și 2 e ale culturii Celei, iar gura acestuia, largă de 0,32 m, se afla spre nord și debușa — prin intermediul a două trepte — în șanțul de apărare al așezării aparținând culturii Celei. Cuptoare asemănătoare, dar aparținând culturii Sălcuța, au fost descoperite la Curmătura-Dolj.

În caroul 6 al aceleiași secțiuni a fost identificat, pentru prima dată, șanțul de apărare care înconjură așezarea preistorică din „tellul” de la Sucidava (fig. 1). Un tranșeu de dată recentă a împiedicat stabilirea, stratigrafică, a nivelului de la care a fost săpat șanțul. În umplutura acestuia, au putut fi identificate două niveluri. Cel inferior, gros de 1,50 m, conține ceramică aparținând culturii Celei — iar cel superior, gros de 1,00, datează din epoca dacică. Oricum, șanțul — în mod cert — a fost construit într-una din fazele așezării aparținând culturii Celei.

Depunerile din epoca dacică aflate în șanț au fost deranjate de două gropi săpate în secolul al IV-lea și — respectiv — al VI-lea e.n. care — la rîndul lor — erau suprapuse de două podele ale unor locuințe medievale din secolul al XIV-lea.

II. Săpăturile efectuate în zona colțului de sud-est al cetății romano-bizantine de la Sucidava-Celei au avut drept scop, în campania anului 1981, cercetarea nivelurilor de locuire geto-dacică, fără a neglija însă studiarea complexelor aparținând celorlalte epoci istorice. Zona prezintă, de altfel, o importanță deosebită din acest punct de vedere dat fiind faptul că lipsa unor construcții interioare, din epoca romană sau bizantină, a permis conservarea în bună măsură a vestigiilor

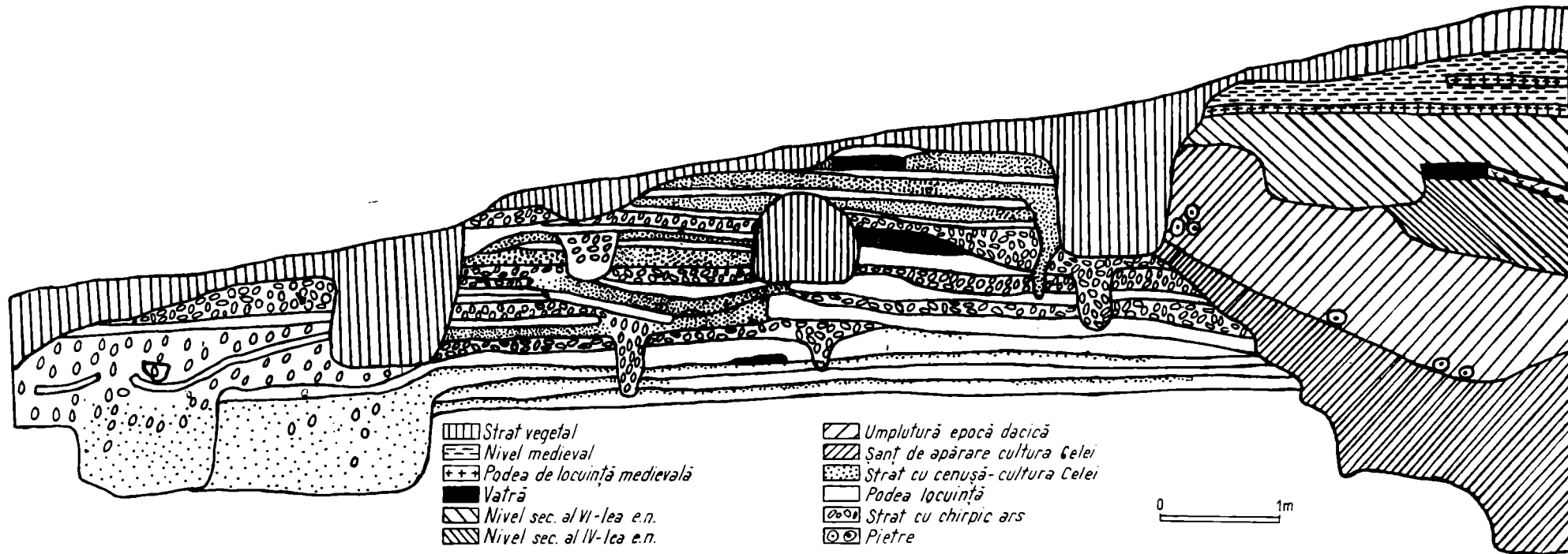


Fig. 1. Sucidava-Celei. Profil stratigrafic al secțiunii IV, sector „tell”, 1981.

Fig. 1. Sucidava-Celei. Profil stratigrafic al secțiunii VI-e, sector „tell”, 1981.

geto-dacice. Săpăturile mai vechi s-au oprit de regulă la nivelul superior dacic, astfel încît s-a creat o suprafață ce este în prezent cercetată amănunțit.

În anul 1981 au fost trasate două secțiuni orientate SE—NV, paralele cu cele deschise în

geto-dacică, cealaltă aparținînd fazei următoare, dezvelită în foarte mică măsură datorită faptului că este suprapusă de platforma unei construcții romane din secolul al IV-lea și de bastionul feudal ridicat în secolul al XIV-lea. Cele două locuințe se suprapun parțial și se încadrează în limitele unui

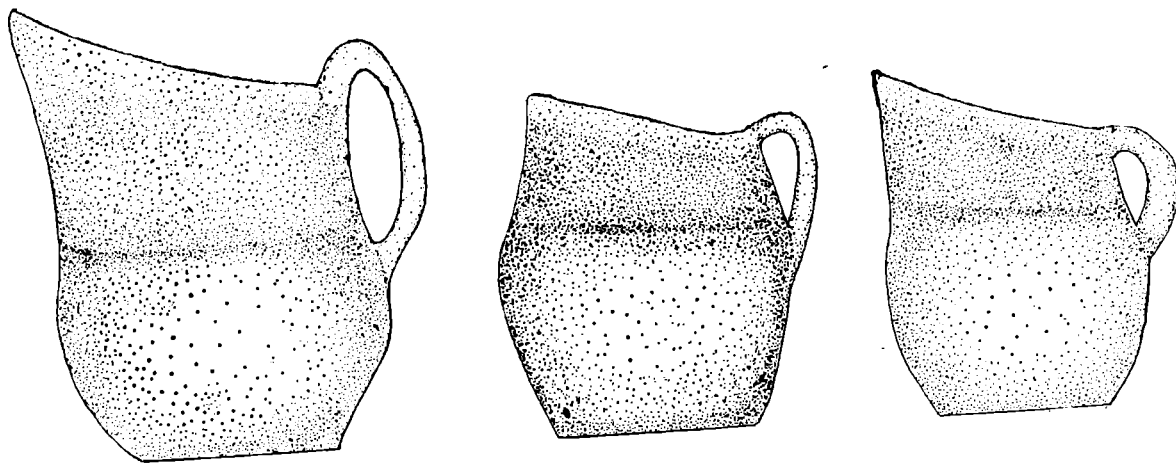


Fig. 2. Sucidava-Celci. Vase din lut ars de tip „askos” aparținînd culturii Celci.

Fig. 2. Sucidava-Celci. Vases ceramiques du type „askos” appartenant à la civilisation de Celci.

anii 1977—1980: S I de 20×2 m și S II de $31,50 \times 2$ m. Pe latura de vest a secțiunii S II a fost deschisă, de asemenea, o casetă (A) cu dimensiunile de $4,65 \times 2,75$ m (fig. 3).

Din punct de vedere stratigrafic s-a observat existența unui nivel de locuire geto-dacică materializat într-un strat de cultură gros de circa 1,20—1,40 m, împărțit în două faze cronologice. Mai puțin sesizabile spre marginea așezării (jumătatea de sud a secțiunilor), cele două faze se diferențiază net spre interior unde, în zona nucleului de locuințe³, ele sînt despărțite de un strat subțire de incendiu. Cele două faze au putut fi surprinse dealtfel, foarte clar în caseta A, unde resturile unei locuințe din nivelul inferior erau suprapuse de un colț de locuință din faza următoare (fig. 4/3). Nici în cursul acestei campanii nu au apărut elemente care să dateze exact cele două etape cronologice, noi rămînînd deocamdată la cronologia propusă mai demult pe baza analizei ceramicii, potrivit căreia fazele de locuire geto-dacică de la Sucidava-Celci corespund secolelor II—I î.e.n. și, respectiv, I î.e.n. — I e.n.⁴.

Complexele arheologice descoperite sînt reprezentate de locuințe și gropi menajere.

Locuințele. Au fost descoperite urmele a două locuințe de suprafață: una dezvelită aproape în întregime, care aparține primei faze de locuire

nucleu de locuire ce se întinde pe o rază de aproximativ 30 m.

Date fiind condițiile descoperirii, nu putem prezenta decît prima locuință. Aceasta este orientată nord-sud și are forma rectangulară, cu dimensiunile de $5,05 \times 2,85$ m. Podeaua era lucrată spre est-sud sud. Pereții locuinței au fost executați din împletituri de nuiele prinse de pari și lutuite. Lipsa gropilor de pari ne determină să presupunem și în acest caz existența unei tălpi de lemn asemenea celei existente la locuința descoperită în 1977, în vecinătate⁵. În colțul de nord vest se găsea cuptorul boltit, de formă ovală, cu gura îngustă.⁶ Vatra acestuia, ușor înclinată spre gură, era construită dintr-un pat de pietriș de riu, gros de 0,03—0,04 m, bine legat cu lut galben, acoperit cu un strat de lipitură de lut netezită, gros de 0,01 m⁷ — Bolta prăbușită în interior — lucrată din lut galben — se păstra doar pe o înălțime de 0,10—0,14 m. Lîngă cuptor și de-a lungul peretelui de vest se găseau înșirate mai multe vase ceramice, iar lîngă peretele de est o mică groapă menajeră. Tot aici, o groapă de par înconjurată de o masă de cioburi permite să admitem existența unui par pentru atîrnat vase din gospodărie. Ieșirea se găsea pe latura de sud (fig. 4/1, 2). Locuința a fost distrusă în urma unui incendiu violent, resturile sale fiind acoperite, fără urme de nivelare, de stratul

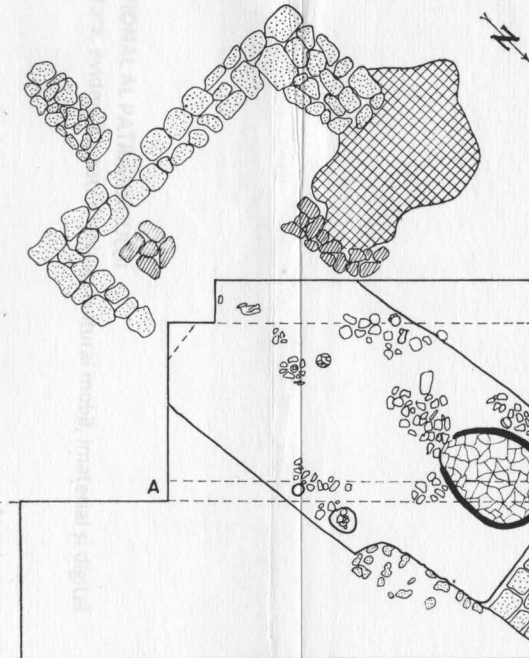
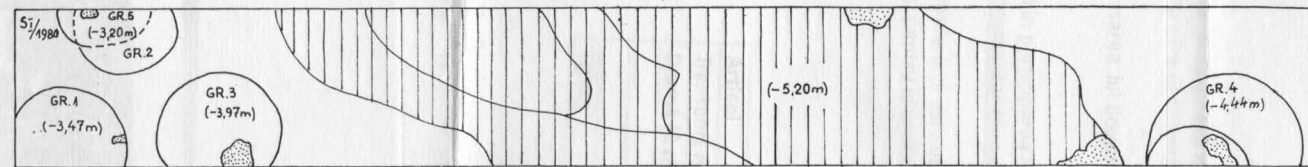
³ Pentru locuințe geto-dacice descoperite mai demult în această zonă a se vedea: C. M. Tătulca, Fl. Biciu, *Oltenia. Studii și comunicări*, 2, Craiova, 1980, p. 59—66.

⁴ *Ibidem*, p. 65; D. Tudor, O. Toropu, C. Tătulca, M. Nica, Fl. Biciu, *Materiale Brașov*, 1983, *Șantierul arheologic Sucidava-Celci. Campania din anul 1980*, comunicare prezentată la cea de a XV-a sesiune anuală de rapoarte, Brașov, 1981.

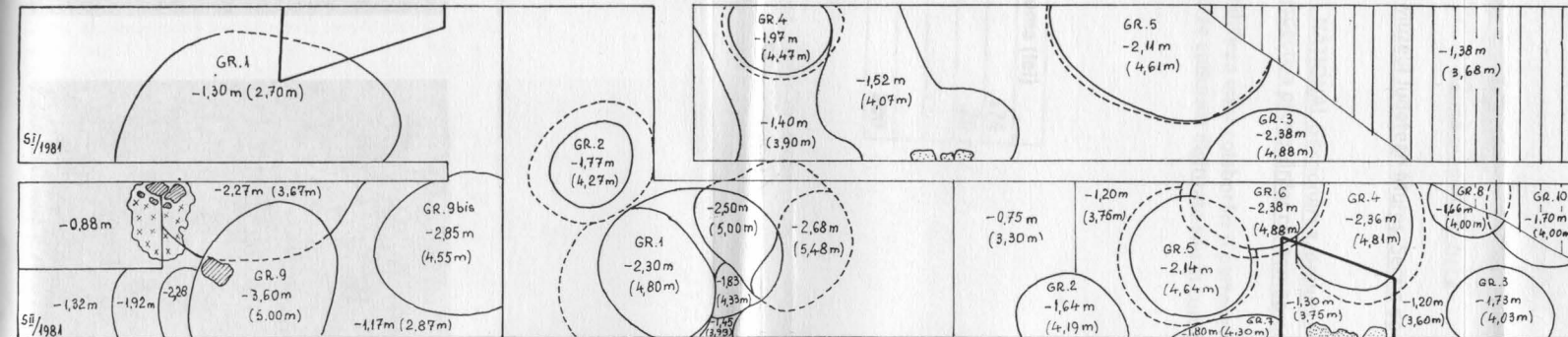
⁵ C. M. Tătulca, Fl. Biciu, *op. cit.*, p. 60.

⁶ În Cîmpia Munteniei se întîlnesc mai multe cazuri de locuințe dacice dotate cu cuptoare menajere (M. Turcu, *Geto-dacii din Cîmpia Munteniei*, București, 1979, p. 85).

⁷ În această tehnică sînt lucrate multe dintre vetrele locuințelor de la Buridava (D. Berciu, *Buridava dacică*, București, 1981, p. 19—20).



- CERAMICĂ
- GROAPĂ ÎN FORMĂ DE CLOPOT
- CONȚUR GROAPĂ
- ▨ SÂNT FEUDAL
- ▨ PIATRĂ
- ▨ ARSURĂ
- ▨ CĂRAMIDĂ
- ▨ PLATFORMA MORTAR
- ▨ SÂNT MODERN



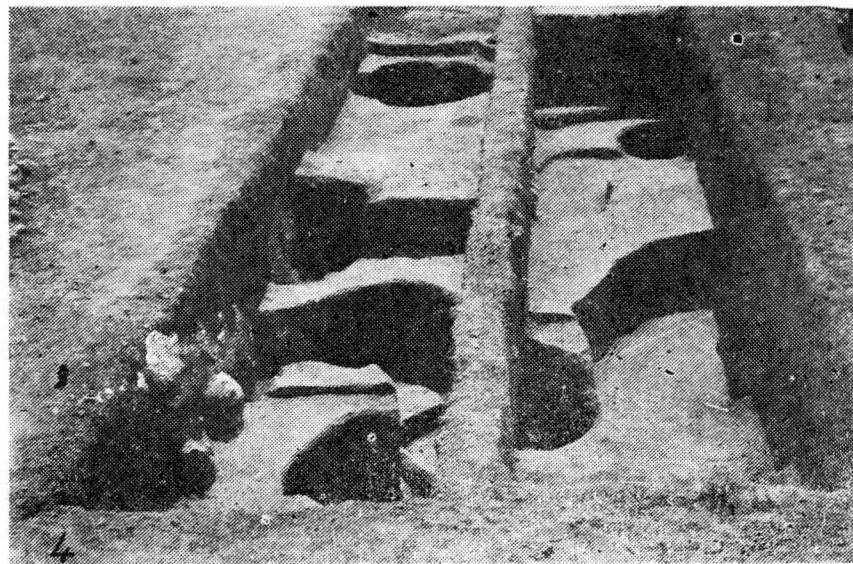
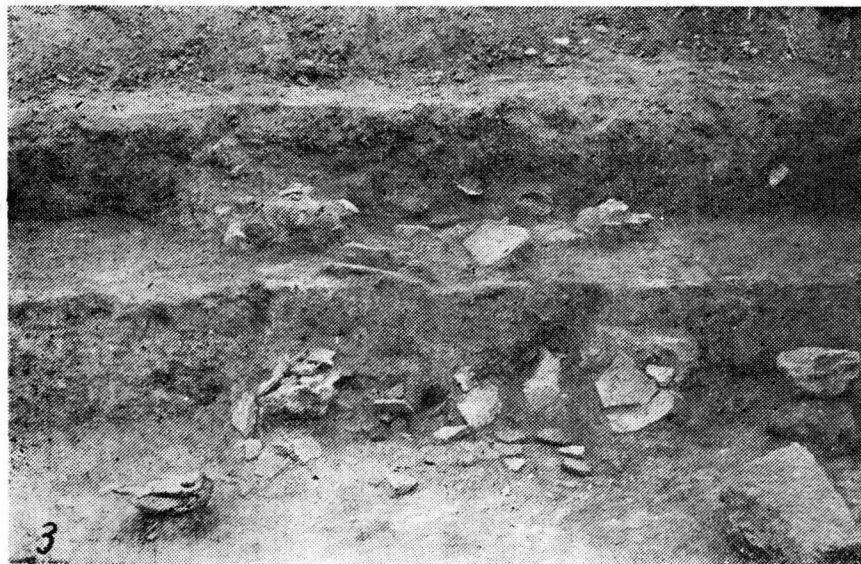
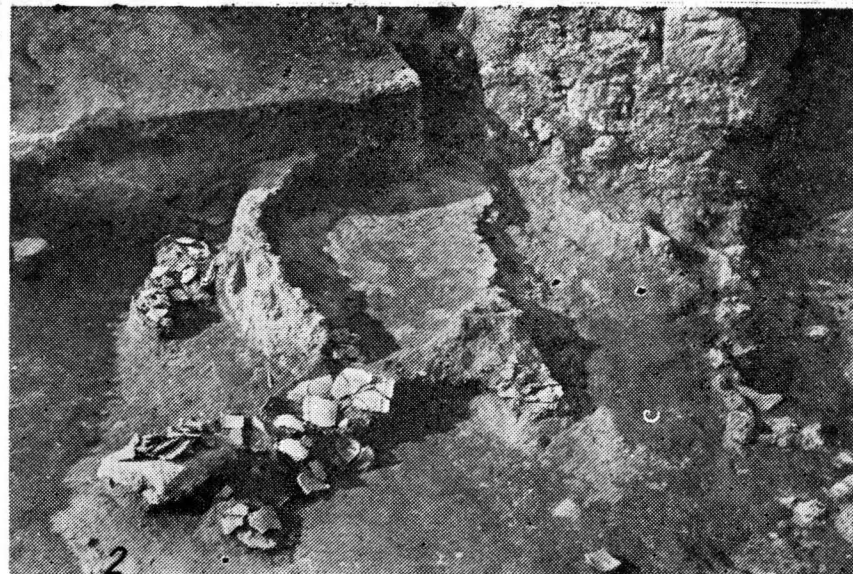


Fig. 4. Sucidava-Celei, Săpături în nivelul de locuire geto-dacică: 1. vedere generală a locuinței de suprafață; 2. cuptorul locuinței; 3. suprapunerea fazelor de locuire geto-dacică; 4. gropi menajere).

Fig. 4. Sucidava-Celei, Fouilles dans le niveau d'habitation géto-dace: 1. vue d'ensemble de l'habitation de surface; 2. le four de l'habitation; 3. la superposition des étapes d'habitation géto-dace; 4. fosses ménagères.

de cultură din cea de a doua fază de locuire (fig. 5).

Gropile menajere. Au fost descoperite șapte gropi menajere geto-dacice, dintre care trei (S I, gr. 5; S II, gr. I și gr. 4) datînd din prima fază de locuire și patru (S I, gr. 2 și gr. 4; S II, gr. 5 și gr. 6) din cea de a doua. Cu excepția gropii 1 din S II, toate celelalte au formă de clopot și au fost, credem la *origine* gropi de provizii, nearse, abandonate și refolosite apoi pentru depozitarea resturilor menajere: cenușe, lipitură de vatră, oase de animale, oase și solzi de pește, fragmente ceramice etc. O mențiune aparte se cuvine pentru groapa 4 din S II, în care s-a găsit o cantitate apreciabilă de cochilii de melci.

În ceea ce privește groapa 1 din S II, aceasta are o înfățișare mai puțin obișnuită — o intrare largă și două mari „pungi” laterale, fapt ce ne face să ne gîndim la o lutărie transformată în loc de depozitare a gunoaielor. Dintre materialele descoperite în această groapă remarcăm o cană fragmentară în care s-a găsit grîu carbonizat, specia *triticum dicoccum*⁸. M. Cîrciumaru, care a analizat acest grîu și care pregătește un studiu cu privire la cerealele descoperite la Sucidava în diferite niveluri de locuire, ne-a atras atenția în mod deosebit asupra acestei descoperiri, mai precis în legătură cu puritatea semințelor, întrucît acest fapt dovedește o selecționare premeditată, probabil, credem noi, în vederea înșămînțării.

Materialul arheologic descoperit constă în cea mai mare parte din ceramică, aceasta mai mult fragmentară.

În categoria ceramicii grosiere intră îndeosebi „vasele borcan” decorate cu butoni și briuri alveolate dispuse în ghirlande, asemănătoare pentru ambele faze de locuire. Tot aici menționăm și câteva fragmente de căni cu toarta ușor supraînălțată, lucrate din pastă roșietică, zgrunțuroasă, găsită în nivelul inferior.

Mai diferențiată este ceramica fină. În stratul corespunzător primei faze de locuire aceasta este lucrată la roată din pastă vineție. Ca forme rețin atenția fragmentele de chiupuri cu buza groasă, inelară, profilată, cu gît îngust, scurt și umeri largi ornamentați uneori prin stampilare⁹, precum și vasele descoperite în locuință: o cană cu toarta supraînălțată, lucrată la roată, din pastă roșietică, cu corpul bitronconic, gîtul înalt și buza răsfîrîntă¹¹, o strachină adîncă, cu picior și torți orizontale împletite¹¹, un vas „ploscă” cu corpul turtit, gît subțire și două torți mici, lucrate din bandă lată, formă imitată, se pare, după un vas grecesc. În stratul superior predomină fragmentele de „fructiere” și cănițe lucrate la roată din pastă de culoare cenușie-deschisă.

Stratul de cultură geto-dacică este perforat și de cîteva gropi romane, în umplutură cărora apare materialul obișnuit la Sucidava: fragmente de amfore și de vase de uz casnic, fragmente de urcioare smălțuite, fragmente de vase de sticlă, opaițe, monede etc. Remarcăm gropile 9 și 9 bis, care se unesc la partea superioară formînd a adevărată „galerie”, gropi în care, în afara materialului amintit, au mai apărut numeroase bucăți de zgură de fier, o unelată (sapă?) fragmentară, o fibulă de bronz cu capetele în formă de bulbi de ceapă, precum și o cantitate mare de grîu carbonizat ce conține în amestec mai multe specii de *triticum aestivum*¹². De asemenea, nivelurile de locuire geto-dacică sînt tăiate și de marele șanț de apărare al fortificației din secolul al XIV-lea, n șanț depistat de noi încă din 1977, care, pus în legătura cu construcțiile din vecinătate, aruncă lumină nouă în problema fortificării Celeiului în evul mediu.

III. În zona de vest a basilicii paleobizantine au fost efectuate cercetări prin intermediul a două secțiuni.

a) Au continuat săpăturile în secțiunea nr. 2, în cațourile 1—5, unde cercetările din anul 1980 fuseseră sistate la nivelul de locuire din secolele IV—V e.n.

b) A fost trasată secțiunea nr. 4, spre vest de secțiunea nr. 2, paralelă cu aceasta, la o distanță de 3,00 m. Noua secțiune are o lungime de 20,00 m și o lățime de 3,00 m. (fig. 6). În această secțiune săpăturile au fost oprite pe nivelul de locuire din secolele IV—V e.n. (fig. 8/1).

Ca și în campaniile anterioare, s-a constatat că nivelurile de locuire din interiorul cetății au fost deranjate de săpături mai vechi care au urmărit dezvelirea zidurilor de incintă sau complexe de zidărie din spatele cortinei, prilej cu care au fost distruse multe complexe arheologice.

În cele două secțiuni au putut fi identificate — cel puțin — șase niveluri de locuire.

1. Cel mai vechi nivel de locuire — suprins, deocamdată, numai în secțiunea nr. 2 — este cel dacic. În acest nivel au fost cercetate două gropi menajere care — cronologic — reprezintă două faze de locuire.

Primei faze îi aparține groapa nr. 2 surpînsă numai parțial în secțiune. Aceasta conținea ceramică dacică lucrată cu mîna și la roată, fragmente de vatră din lut cu „gardină”, oase de animale domestice și sălbatică și pietre de diferite dimensiuni. Groapa a fost folosită o perioadă îndelungată de timp.

Groapa nr. 1 aparține fazei a doua de locuire. Este de formă ovoidală cu fundul albiat și are diametrul de 1,35 × 1,42 m și adîncimea de 0,79 m. În această groapă a fost găsită ceramică dacică lucrată cu mîna și la roată, pietre și — în

⁸ Material determinat de M. Cîrciumaru.

⁹ I. H. Crișan, *Ceramica geto-dacică cu specială privire la Transilvania*, București, 1969, p. 184—186 și pl. 85/2.

¹⁰ A. D. Alexandrescu, *Dacia*, N.S., 24, 1980, p. 48.

¹¹ *Ibidem*, fig. 34/22, 23.

¹² Determinări M. Cîrciumaru.

SUCIDAVA CELI
SECTOR S-E; S. II

0 1m

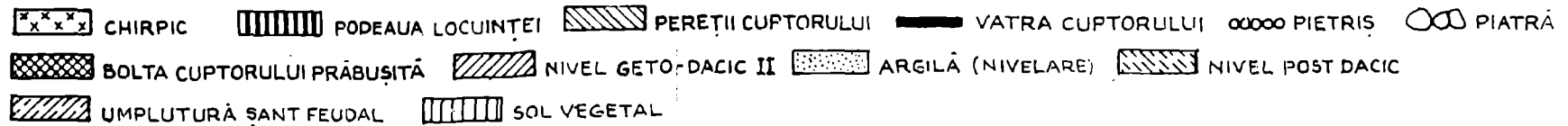
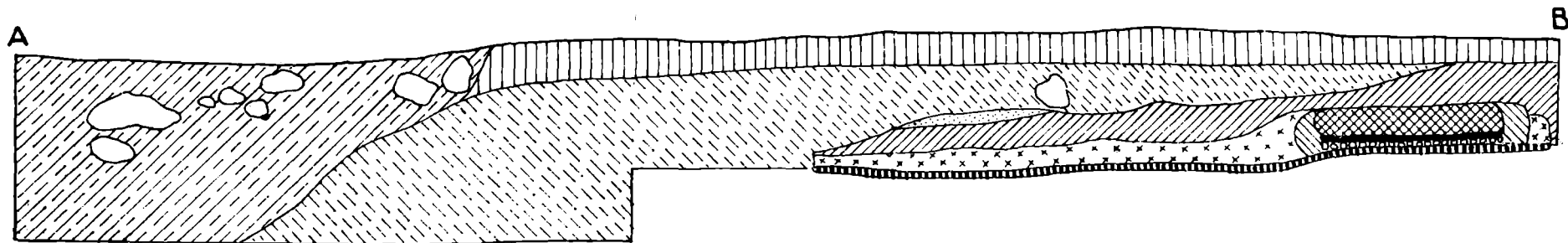


Fig. 5. Sucidava-Celei, Profil stratigrafic în locuința geto-dacică.

Fig. 5. Sucidava-Celei. Profil stratigraphique dans l'habitation géto-dace.

partea superioară — câteva fragmente de ceramică romană și o monedă romană din bronz.

În depunerile obișnuite ale nivelului dacic s-au descoperit fragmente de ceramică dacică lucrată cu mîna și la roată, ceramică romană de import (mai ales fragmente din amfore), o gresie din piatră și o monedă (?) grecească din argint.

Pe acest nivel de locuire au fost descoperite, printre altele: ceramică uzuală cenușie și roșie fragmente din amfore decorate cu striuri drepte fragmente din sticlă de ferestre, obiecte din metal (sîrmă de cupru torsionată intenționat, plumburi de formă cilindrică pentru plase de pescuit, o greutate din plumb, un ac de păr din aramă,

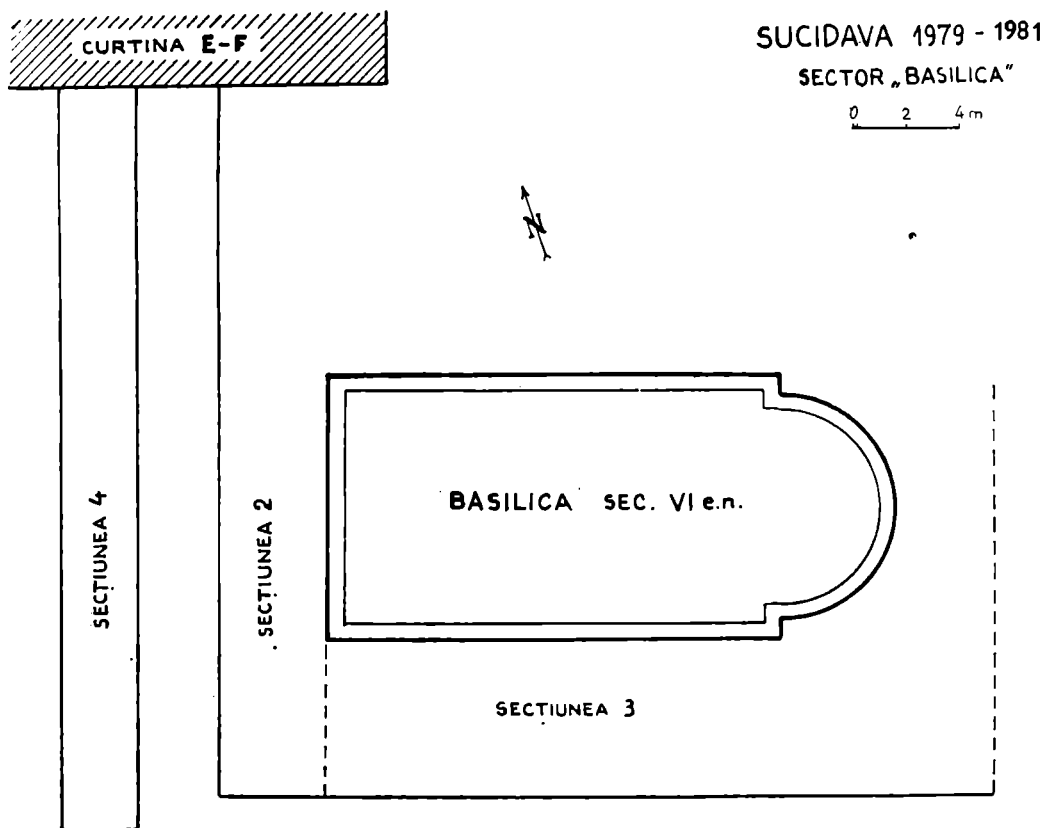


Fig. 6. Sucidava-Celei. Planul de situație al săpăturilor din anul 1981 în sectorul „Basilică”.

Fig. 6. Sucidava-Celei. Plan des fouilles de 1981 dans le secteur „Basilique”.

Pe baza descoperirilor din această secțiune nu putem încă — încadra cronologic cele două faze de locuire dacică. Probabil, ultima fază sfârșește spre finele secolului I sau începutul secolului al II-lea e.n. în urma unei distrugerii, ale cărei urme, concretizate într-un strat de arsură provenit de la un incendiu, acoperă nivelul.

2. Nivelul dacic este suprapus de un nivel de locuire romană în care a fost identificat, de asemenea, în secțiunea nr. 2, un rest de la o vatră lucrată din țigle și cărămizi și care provine dintr-o locuință distrusă.

Acestui nivel îi aparține incinta interioară a cetății. Incinta interioară și, mai precis curtea E-F, la o distanță de 3,00 m, începînd de la turnul F spre vest intră — pe o adîncime de 0,50 m — sub curtea exterioară ceea ce dovedește anterioritatea sa. În această zonă incinta interioară are o lățime de circa 2,60 m la temelie și de circa 2,00 m la suprafața solului.

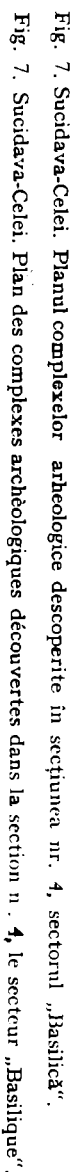
un pandantiv din bronz și o fibulă — de asemenea din bronz — databilă în secolul al III-lea e.n.), un frumos cap provenind de la o statueta din teracotă reprezentînd-o pe zeița Cybele monede izolate din bronz cu modulul specific secolului III-IV e.n. un mic tezaur monetar compus din 13 piese din bronz cu modulul specific secolului III-lea e.n. și o țigla fragmentară stampilată¹³.

Materialul descoperit în acest nivel permite datarea sa în a doua jumătate a secolului al III-lea și la începutul secolului al IV-lea e.n.

3. Următorul nivel de locuire a fost identificat, de asemenea, numai în secțiunea nr. 2.

Acestui nivel îi aparține o zonă de pămînt ars în care se aflau fragmente de chirpici cu urme

¹³ Inscriptiile descoperite la Sucidava, începînd cu prezenta campanie, vor fi publicate separat.



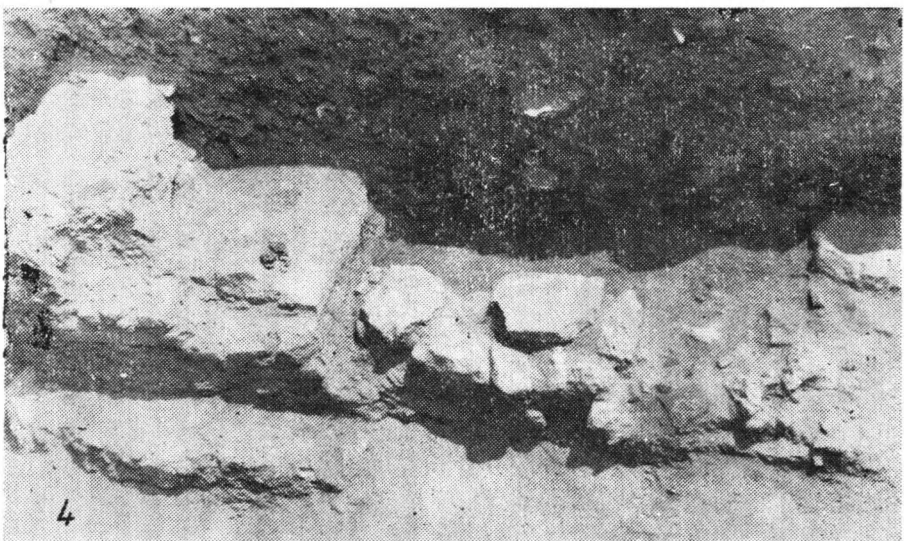
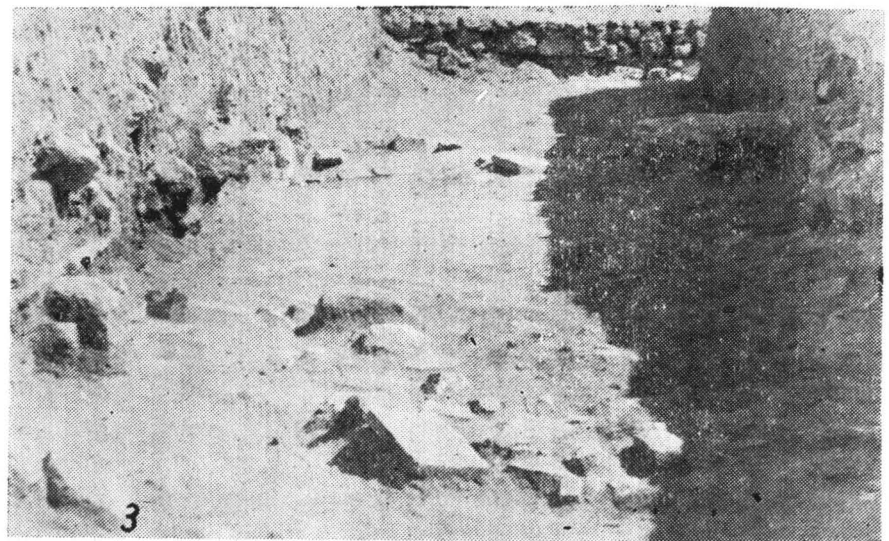
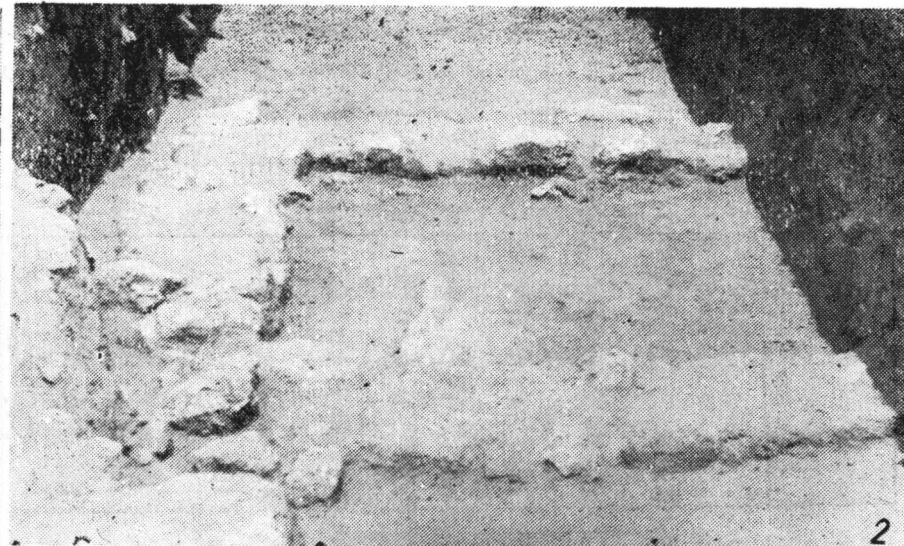
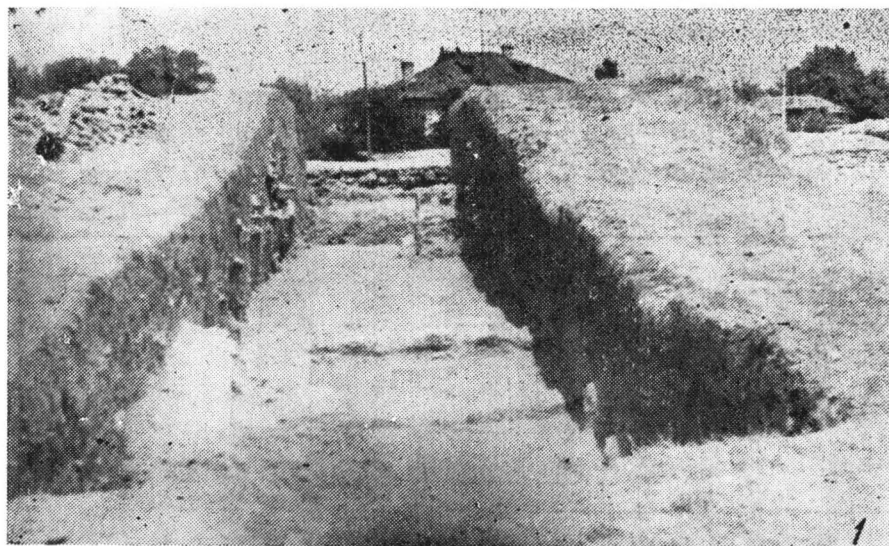


Fig. 8. Sucidava-Celei. Săpături în secțiunea nr. 4, Sector „Basilică”: 1. vedere generală a secțiunii la nivelul secolelor IV—V e.n. 2. temeliile locuinței nr. 5; 3. urmele locuinței nr. 4; 4. temeliile locuinței nr. 6.

Fig. 8. Sucidava-Celei. Fouilles dans la section n° 4, le secteur „Basilique”: 1 vue d'ensemble de la section au niveau du IV-e—V-e siècles de n.è; 2 les bases de l'habitation n° 5; 3. Restes de l'habitation n° 4; 4 les bases de l'habitation n° 6.

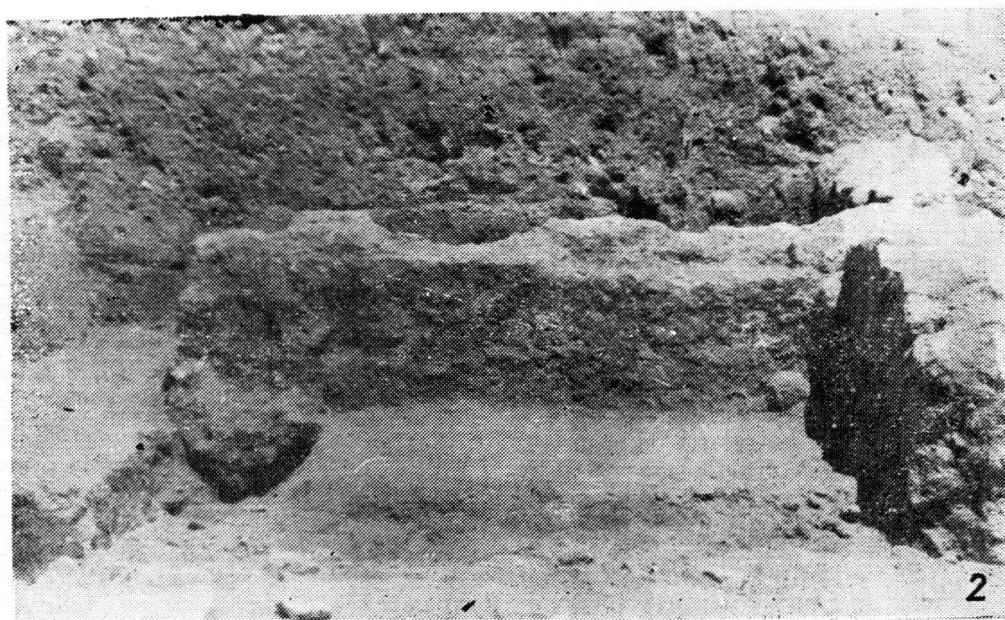


Fig. 9. Sucidava-Celei, Săpături în locuința cu hypocaust: 1. vedere generală; 2. încăperea de la nordul hypocaustului.

Fig. 9. Sucidava-Celei. Fouilles dans l'habitation avec *hypocaustum* 1. vue d'ensemble; 2 la chambre située au nord du *hypocaustum*.

b) A doua fază este reprezentată de groapa menajeră nr. 1, de formă — probabil — ovoidală avînd — în secțiune — dimensiunile de $4,80 \times 1,70$ m și adîncimea de 0,35 m (fig. 7).

Cele două faze au putut fi precizate numai stratigrafic, materialele arheologice din curprisul lor fiind asemănătoare.

Dintre materialele descoperite în acest nivel, mai importante sînt: ceramica uzuală; amfore fragmentare cu striuri dese și cu „coaste” și torți „răsucite”, o parte dintre acestea avînd inscripții executate cu vopsea roșie; monede din bronz bizantine; un tipar din pămînt ars pentru turnat metal; ceramică roșie fină cu decor „ștampilat”; un opaiț din lut ars; o bază de la un pahar din sticlă; un vîrf de săgeată din fier; o aplică din bronz; o rișniță din piatră și boabe de grîu și de leguminoase carbonizate.

Groapa nr. 1 conținea ceramică (cîteva amfore cu „coaste” și cu torți „răsucite” întregibile), sticlă fragmentară, o brățară din bronz fragmentară și coarne de animale semiprelucrate.

Nivelul poate fi datat în perioada cuprinsă între sfîrșitul secolului al V-lea și finele secolului al VI-lea e.n. A fost distrus de un puternic incendiu.

6. Ultimului nivel de locuire îi aparțin urmele unei locuințe, podită cu lut galben (dimensiunile podelei în secțiune $2,45 \times 0,73$ m), care datează — aproximativ — din secolul al XVI-lea (fig. 7).

Din șanțurile vechilor săpături a fost scos un fragment dintr-o piatră de calcar cochilifer care poartă o inscripție, din care s-au păstrat cîteva litere — de asemenea fragmentare — dispuse pe două registre și o cărămidă ștampilată.

IV. Cu prilejul redezvelirii și consolidării hypocaustului aflat la sud de basilică paleobizantină (fig. 9, 1), în scopul punerii sale în circuitul turistic, hypocaust care a fost descoperit în anul 1958,¹⁴ au fost confirmate numai în parte concluziile la care se ajunsese în urma primelor cercetări.

Săpăturile din anul 1981 dovedesc că *praefurnium*-ul hypocaustului nu se afla în colțul de nord-est al complexului, cum s-a afirmat în anul 1958.¹⁵ Cel mai probabil, acesta se afla pe latura de vest a hypocaustului, spre colțul de sud-vest al acestuia, unde lipsesc temeliile zidului din aceea parte, pe o distanță de 1,55 m și unde podeaua

era distrusă în apropierea zidului, probabil datorită căldurii degajată de foc, iar pămîntul din jur prezenta urme de arsură.

Ca element nou, a fost identificată — pe latura de nord a hypocaustului — o încăpăre de formă dreptunghiulară (măsoară $3,25 \times 2,15$ m la exterior) cu laturile lungi orientate est-vest. Din această încăpăre s-au păstrat temeliile, de piatră ale zidurilor, late de 0,55–0,65 m (fig. 9.2). Încăpărea este pardosită cu mortar și se „leagă” de temeliile zidului de nord al hypocaustului. Destinația încăperii nu a fost încă precizată.

Noile cercetări pun sub semnul întrebării și datarea în secolul al VI-lea e.n., a acestui complex.¹⁶ Unele materiale arheologice și o monedă din bronz cu modulul specific secolelor IV–V e.n., descoperite în anul 1981, indică o datare mai timpurie a complexului.

Cercetările de hypocaust vor continua în anul 1982, prilej cu care sperăm să soluționăm problemele încă nelămurite în prezent.

V. În campania arheologică din anul 1981 s-au executat lucrări de consolidare la incinta exterioară dintre turnurile D și H, la curtea interioară E–F, la hypocaust și la temeliile turnului medieval din colțul sud-estic a cetății.

LA CHANTIER ARCHEOLOGIQUE SUCIDAVA-CELEI

RÉSUMÉ

I. Dans la partie sud-ouest de la cité romano-byzantine ont été recherchés trois niveaux d'habitation (2 c, 2 d et 2 e) et la fosse de défense de la station préhistorique appartenant à la civilisation de Celei et quelques complexes archéologiques des IV-e, VI-e et XIV-e siècles de n.è.

II. Dans la coin sud-est de la cité ont été précisé deux niveau d'habitation: geto-dace à deux étapes (II–I-er siècles av. n.è et I-er siècle av. n.è–I-er siècle de n.è.) et romain tardif.

III. Dans la zone située à immédiate proximité à l'ouest de la basilique du VI-e siècle de n.è. on a pu identifier les suivants niveaux d'habitation: geto-dace (à deux étapes); romain tardif de la seconde moitié du III-e siècle et le début du IV-e siècle de n.è.; romain tardif, du IV-e siècle de n.è. romain tardif de la fin du IV-e jusqu'à la moitié du V-e siècle de n.è.; paleobyzantin de la fin du V-e siècle et du VI-e siècle de n.è. et médiéval du XVI-e siècle de n.è.

IV. On a découvert le *hypocaustum* identifié en 1958. Les fouilles de 1981 on mis au jour nouvelles données au sujet de la topographie et de la chronologie du monument.

V. Consolidations: les courtines extérieures D–E, E–F, F–G, et G–H; la courtine intérieure E–F, le *hypocaustum* et les bases de la tour médiévale situés au sud-est de la cité.

¹⁴ D. Tudor și colab., *Materiale*, 7, 1961, p. 486–487.

¹⁵ *Ibidem*, p. 486.

¹⁶ *Ibidem*, p. 486–487.